

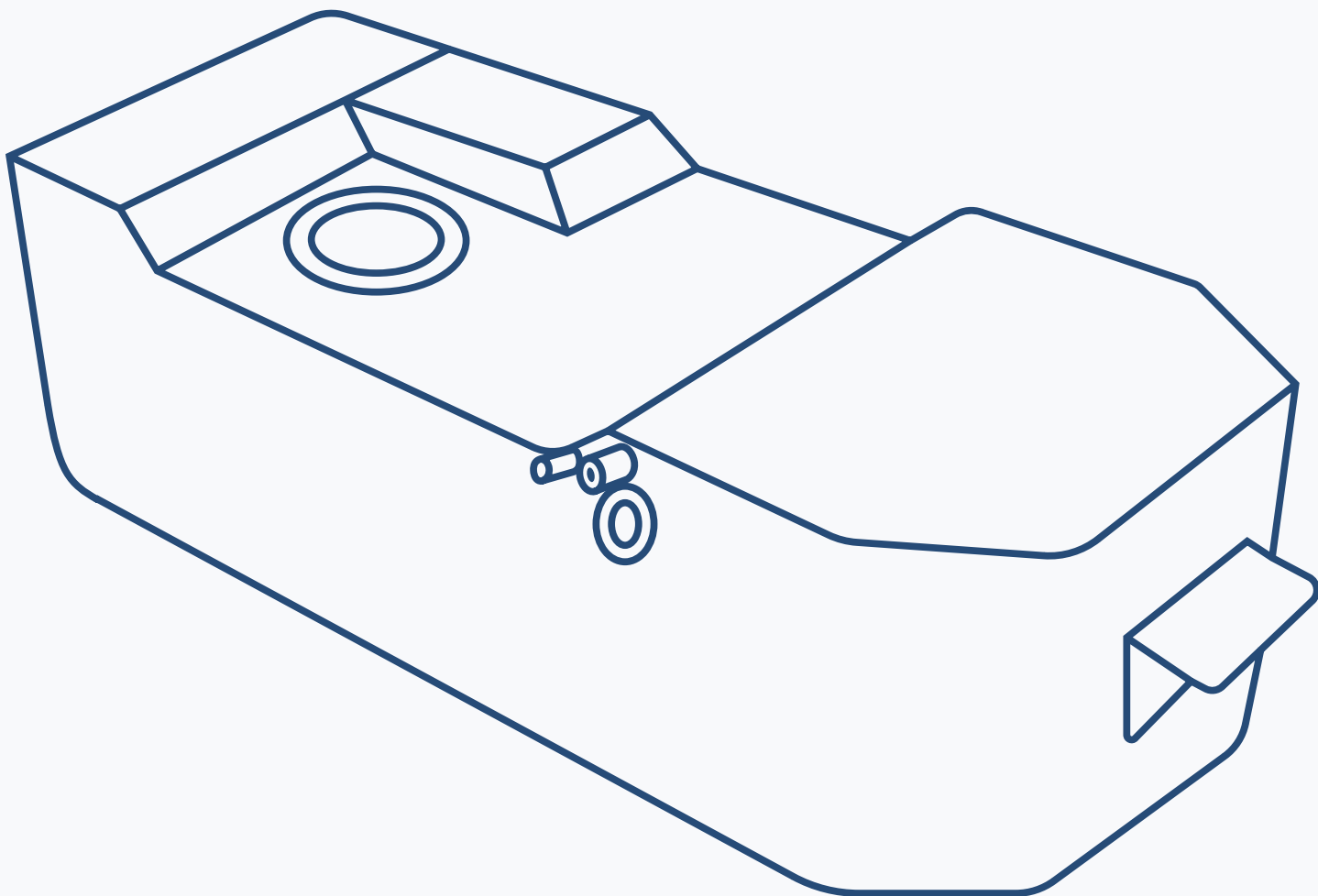


Производство
БАКОВ №1 в России
WWW.BAKOR.PRO

ИНСТРУКЦИЯ

по установке пластикового топливного бака

Mitsubishi L200



Каталожный номер:

MN120096

Код товара

XXXXX

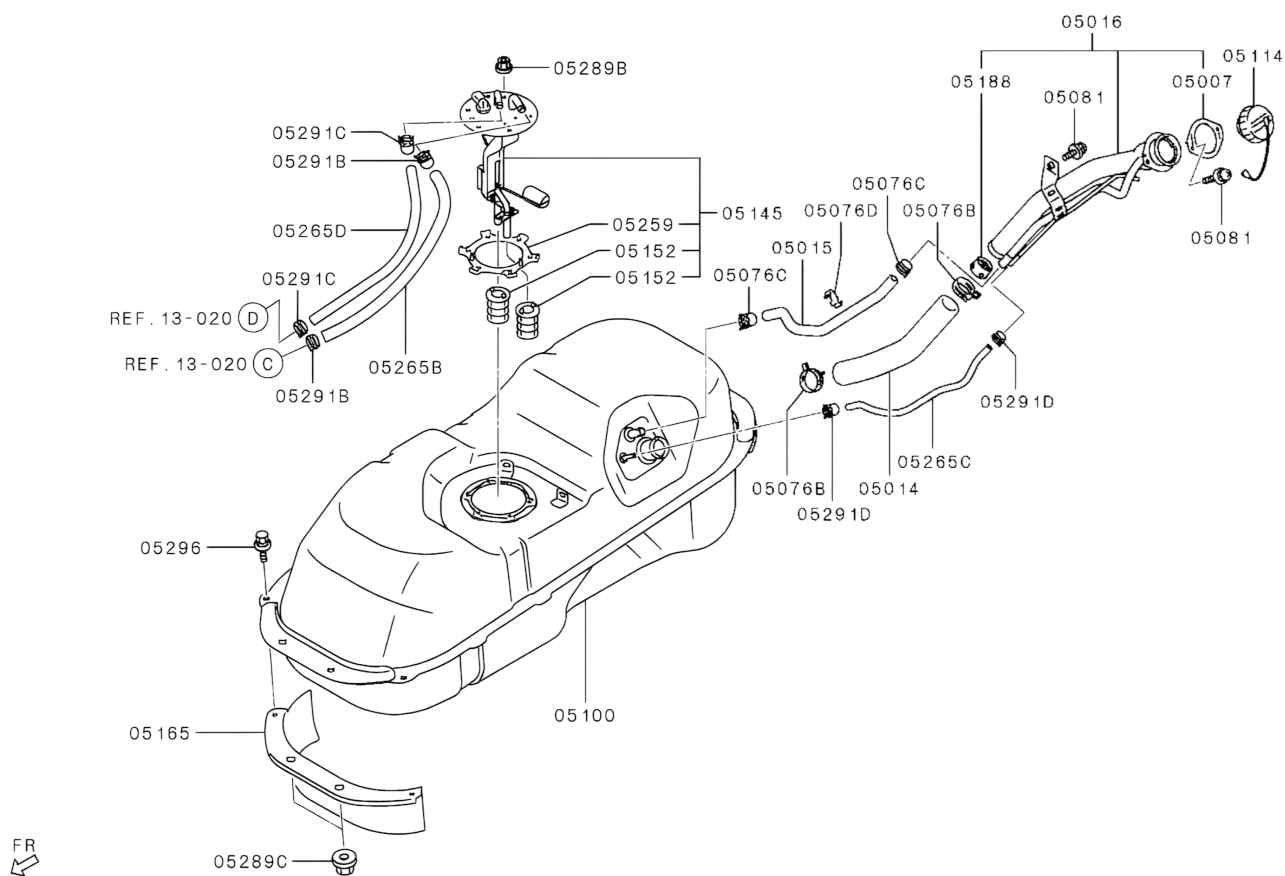


«Все права защищены, копирование без разрешения правообладателя запрещено».
© Официальный сайт www.bakor.ru. ООО «Компания Бакор», 2025



Каталожная схема

MN120096



000479

Вам понадобятся

- Трещетка с удлинителем
- Ключ или головка на 8
- Головка на 14 мм
- Рожковые или комбинированные ключи (8–14 мм)
- Отвертки (плоская и крестовая)
- Пассатижи
- Домкрат, подкатная тележка или регулируемый упор
- Воронка или топливный насос
- Ёмкость для топлива (канистра, бак)

Инструкция была создана при тестовой установке.

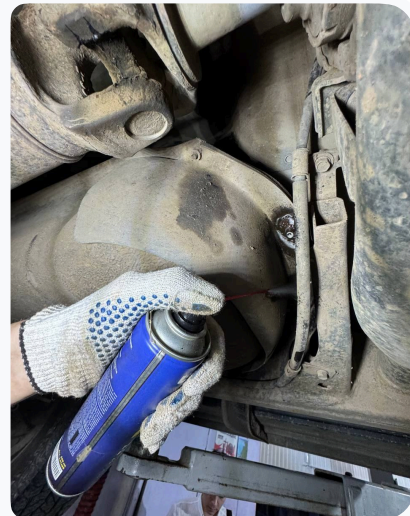
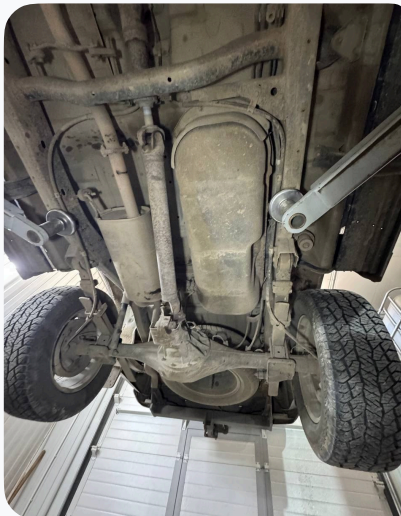
Данные баки уже выходят с производства с полимерно-порошковым покрытием.

Инструкция

1

ОБРАБОТКА КРЕПЛЕНИЙ

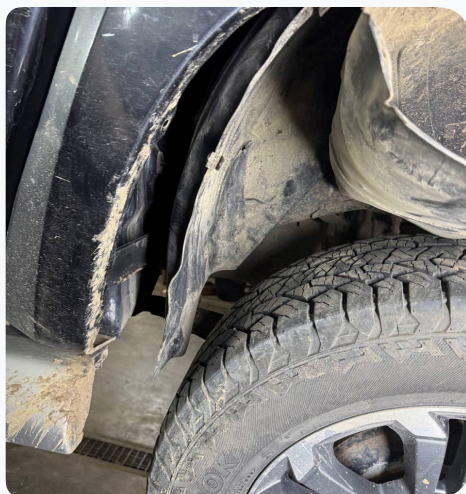
Наносим **WD40** на крепления топливного бака



2

ДЕМОНТАЖ ПОДКРЫЛКОВ ЗАДНЕГО ЛЕВОГО КОЛЕСА

Для доступа к патрубкам заливной горловины, снимаем 2 элемента подкрылка заднего левого колеса



3

ОТСОЕДИНЕНИЕ ПАТРУБКОВ ЗАЛИВНОЙ ГОРЛОВИНЫ

Отсоединяем 3 самозажимных хомута



4

ПОДГОТОВКА БАКА К ДЕМОНТАЖУ

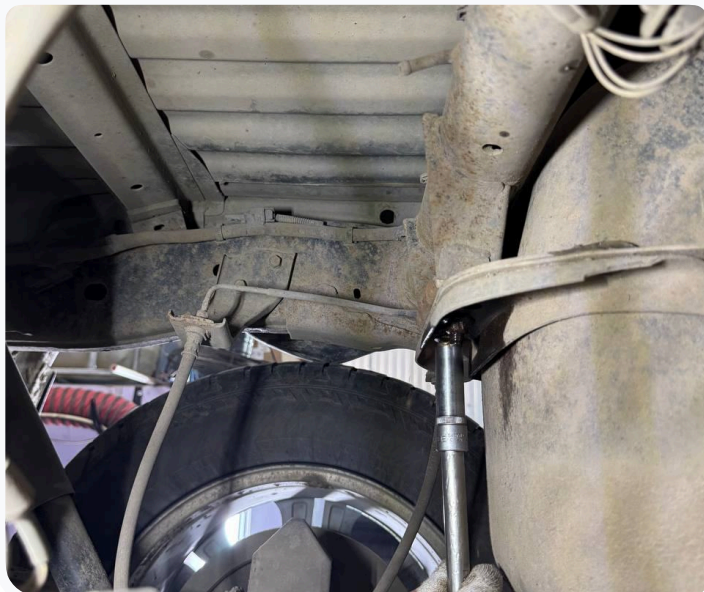
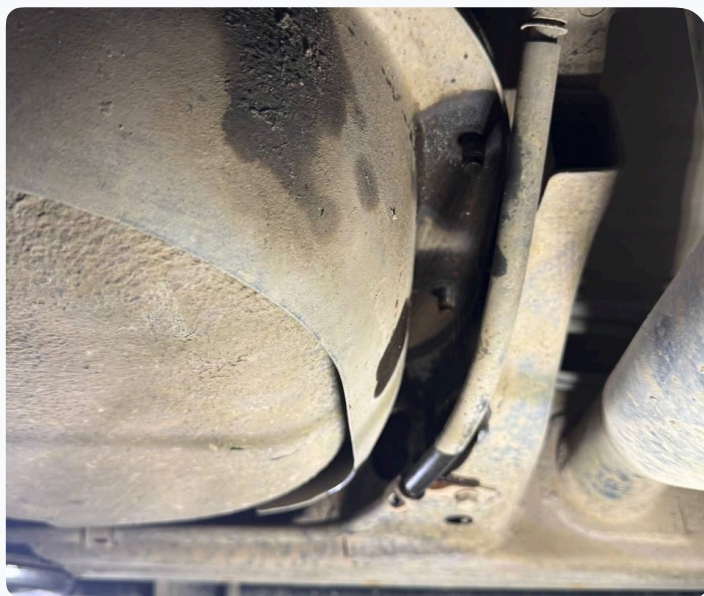
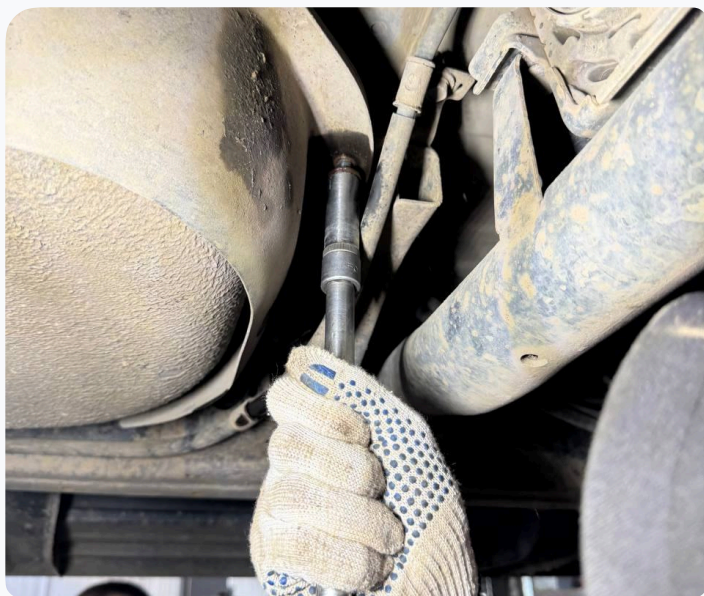
Подготавливаем бак для демонтажа:
подставляем упор. Наносим [WD-40](#)
на 4 точки крепления бака



5

ОТКРУЧИВАНИЕ КРЕПЛЕНИЙ БАКА

Отсоединяем 4 крепежных элемента топливного бака ([Головка на 14](#))



6

ПРИСПУСКАНИЕ БАКА И ПОДДЕРЖКА УПОРОМ

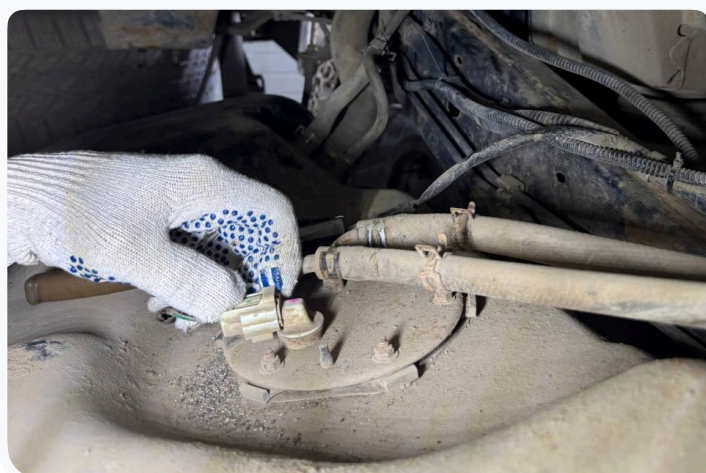
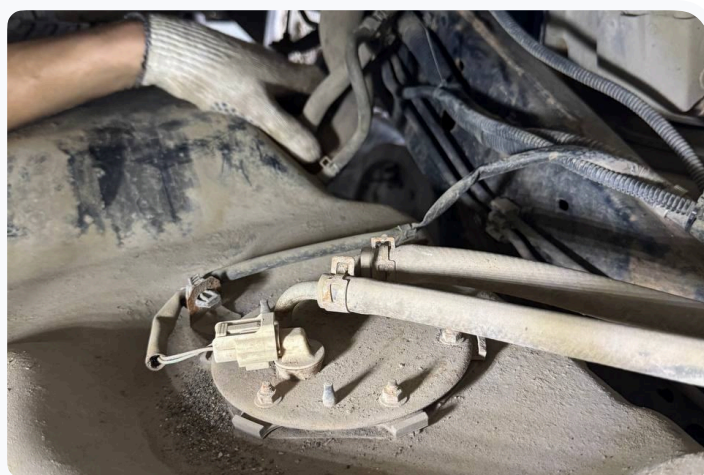
Приспускаем старый топливный бак, поддерживаем упором для съема навесного оборудования. У данной модели автомобиля нет инспекционного лючка топливного насоса



7

ДЕМОНТАЖ ТОПЛИВНЫХ ТРУБОК И ФИШКИ ПИТАНИЯ

Снимаем 2 замозажимных хомута топливного насоса и фишку питания топливозаборника

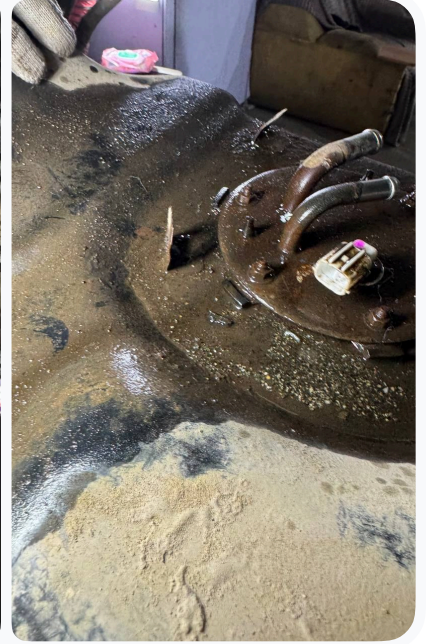
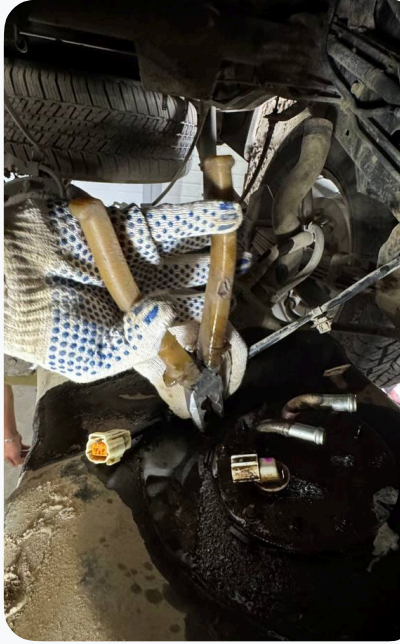


Не забудьте сразу пометить расположение трубок топливного насоса, для обратного монтажа

8

ОТКЛЮЧЕНИЕ ПРОВОДА ПИТАНИЯ ОТ КРОНШТЕЙНОВ

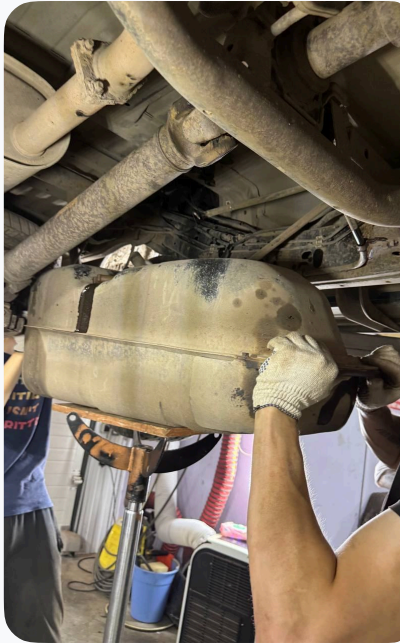
Отсоединяем провод фишки питания, крепится на 2-ух угловых кронштейнах топливного бака



9

СНЯТИЕ СТАРОГО БАКА

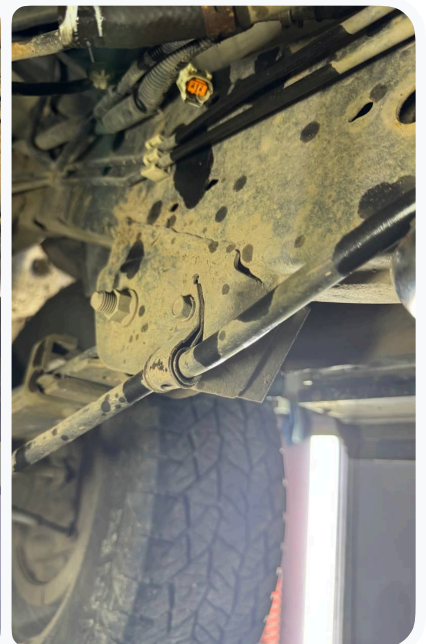
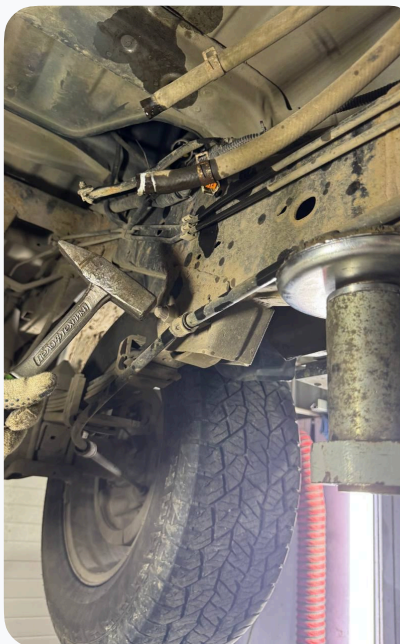
Снимаем старый топливный бак



10

ПОДГИБ КРОНШТЕЙНА ТРОСА РУЧНИКА

Подгибаем выгибающий кронштейн троса ручника, чтоб он не касался топливного бака



11

ПРОДУВКА БАКА ПЕРЕД СНЯТИЕМ ТОПЛИВОЗАБОРНИКА

Продуваем бак, для уменьшения попадания грязи в топливо при сьеме топливозаборника



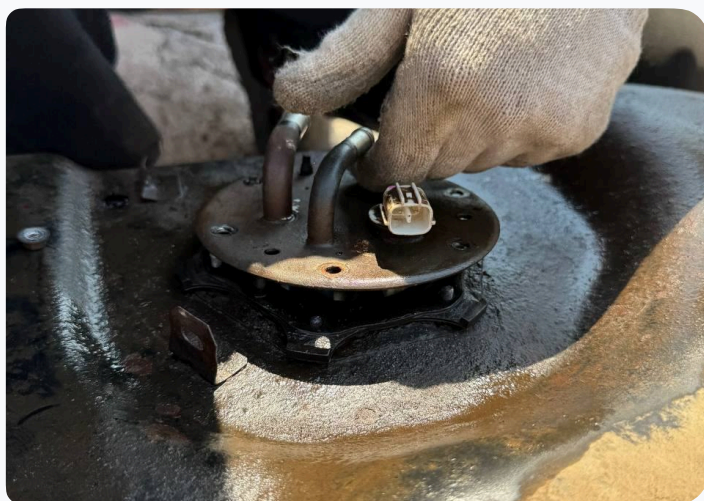
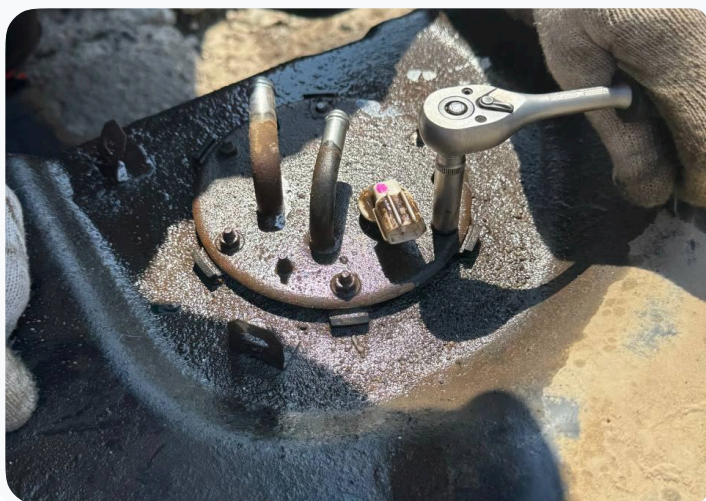
12

ДЕМОНТАЖ ТОПЛИВОЗАБОРНИКА

Наносим WD 40. Снимаем 6 болтов крепления топливозаборника (Ключ на 8)

⚠ ОБРАТИТЕ ВНИМАНИЕ!

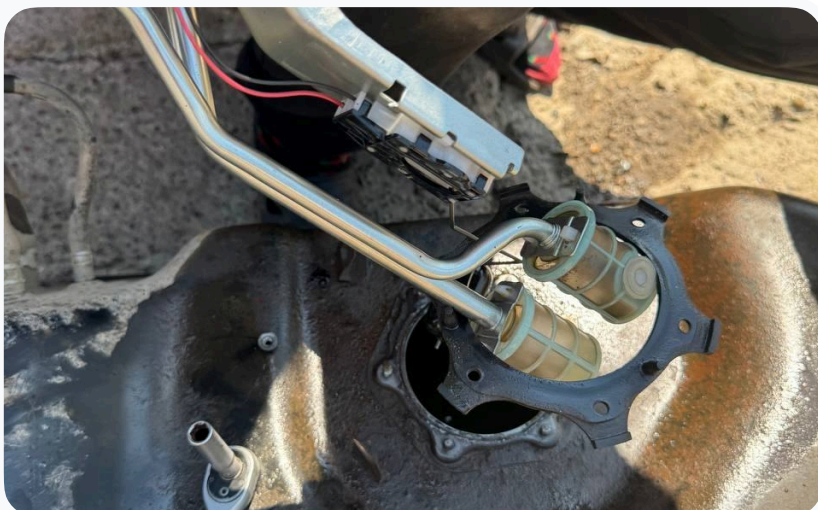
Раскручивайте аккуратно, у данного топливного бака часто срываются болты крепления



13

ПРОВЕРКА И ОЧИСТКА СЕТОК ТОПЛИВОЗАБОРНИКА

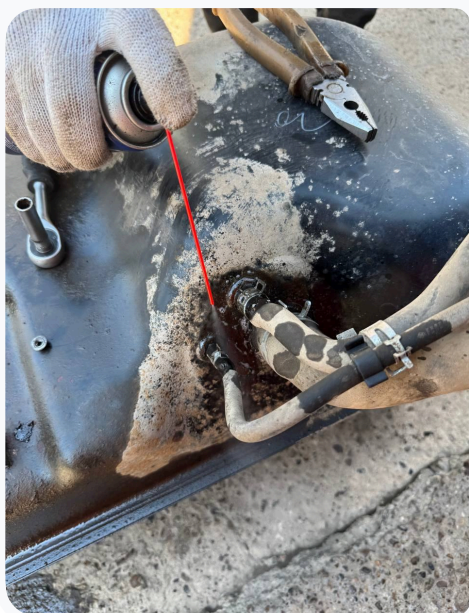
Вынимаем топливозаборник, осматриваем сетки топливозаборника, продуваем или заменяем



14

СНЯТИЕ ПАТРУБКОВ И ХОМУТОВ ЗАЛИВНОЙ ГОРЛОВИНЫ

Наносим **WD-40** на крепления патрубка заливной горловины и трубок, снимаем самозажимные хомуты (3 шт.)



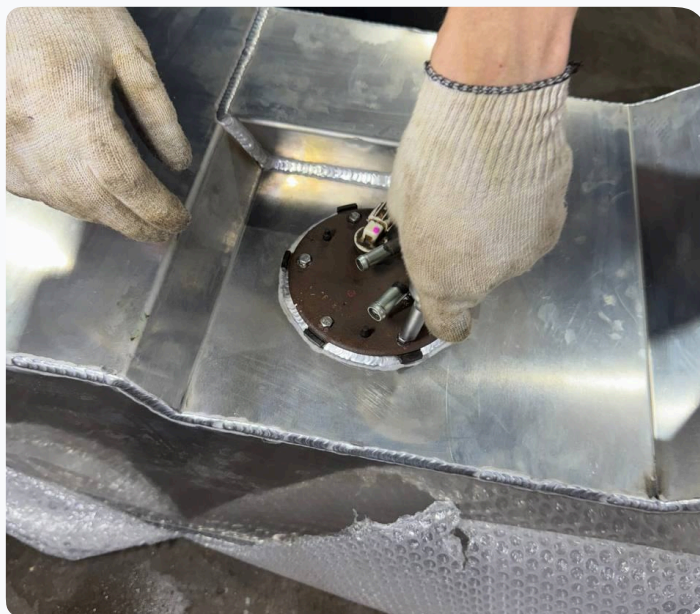
15

УСТАНОВКА ТОПЛИВОЗАБОРНИКА В НОВЫЙ БАК

Переносим топливозаборник в новый увеличенный топливный бак. Затягиваем крест на крест с равномерным усилием (**ключ на 8**)

⚠ ОБРАТИТЕ ВНИМАНИЕ!

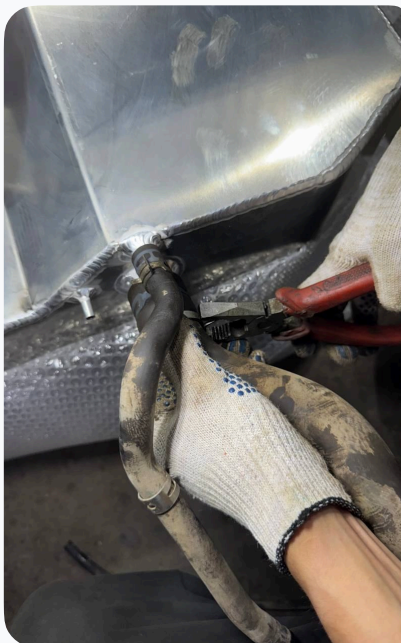
Убедитесь в верном направлении поплавка уровня топлива, он не должен задевать стенки бака, гидроударную перегородку или антисливной стакан. Так же, перед монтажом осмотрите оригинальную прокладку топливозаборника, на наличие деформаций и разрывов



16

ПОДКЛЮЧЕНИЕ ПАТРУБКОВ ЗАЛИВНОЙ ГОРЛОВИНЫ

Присоединяем патрубки заливной горловины. Фиксируем оригинальными самозажимными хомутами



17

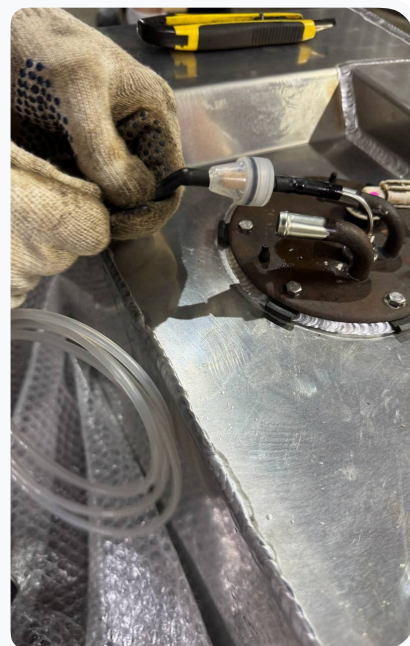
УСТАНОВКА ВОЗДУШНОГО КЛАПАНА В 3-Ю ТРУБКУ

Присоединяем 3-ю топливную трубку. Разрезаем ее для вставки воздушного клапана. Клапан устанавливается именно грибком, который смотрит в обратную сторону топливного бака (см. фото). Дополнительно требуется затянуть стяжками (советуем червячные на хомуты)



УСТАНОВКА ДОПОЛНИТЕЛЬНОГО ЗАБОРНИКА ДЛЯ АВТОНОМНОГО ОТОПИТЕЛЯ

В нашем случае, так же был установлен и топливозаборник (тонкий) под автономный отопитель. У топливозаборника L200 есть оптимальное место для установки (между двумя трубками) без нужды врезки в топливный бак. Устанавливаем фильтр, зажимаем хомутам по сторонам крепления



18

ПОДГОТОВКА МЕСТ КРЕПЛЕНИЯ НОВОГО БАКА

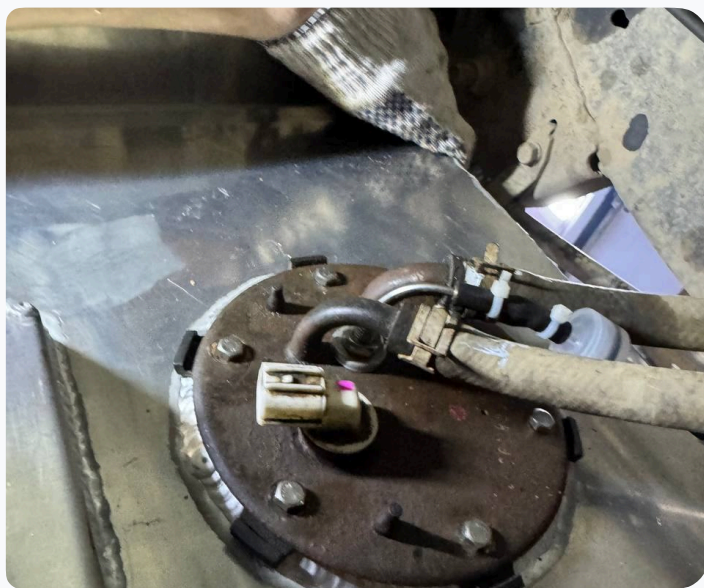
Переходим к установке нового топливного бака. Зачищаем 4 болта крепления топливного бака



19

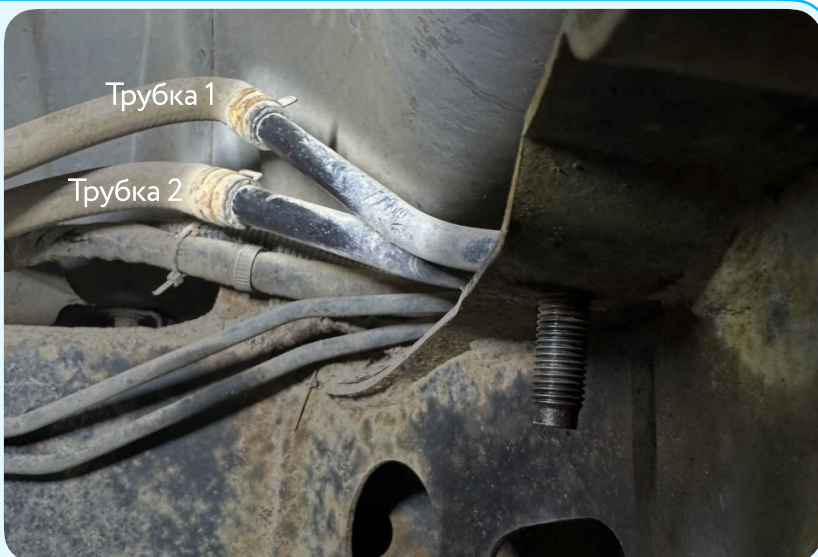
ПОДКЛЮЧЕНИЕ ТОПЛИВНОГО НАСОСА И ПИТАНИЯ

Подготавливаем упор под бак, подсоединяем 2 самозажимных хомута топливного насоса и фишку питания топливозаборника (не перепутайте местами)



⚠ ОБРАТИТЕ ВНИМАНИЕ!

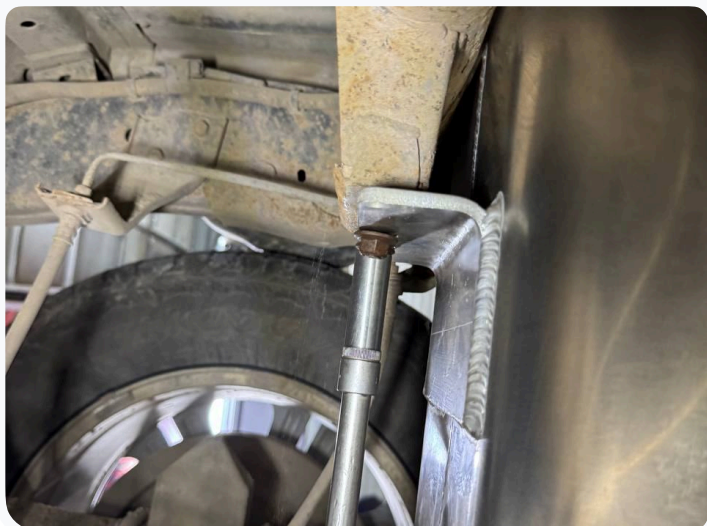
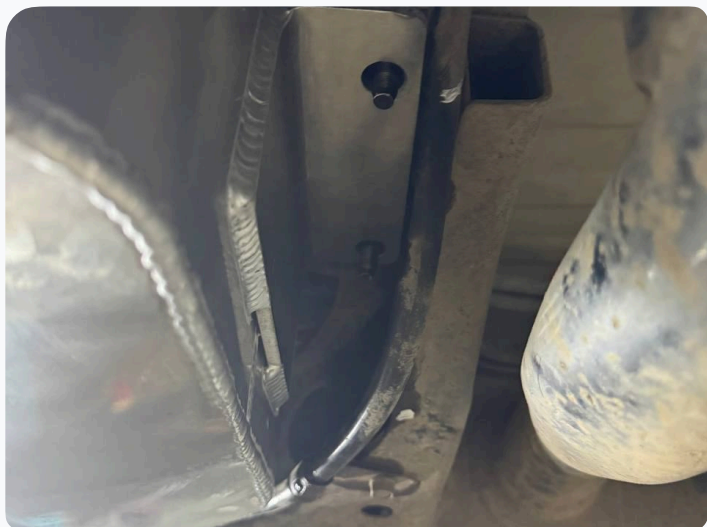
Для установки топливного бака, нужно немного подогнуть 2 стальные трубки вверх в сторону кузова



20

УСТАНОВКА И ФИКСАЦИЯ НОВОГО БАКА

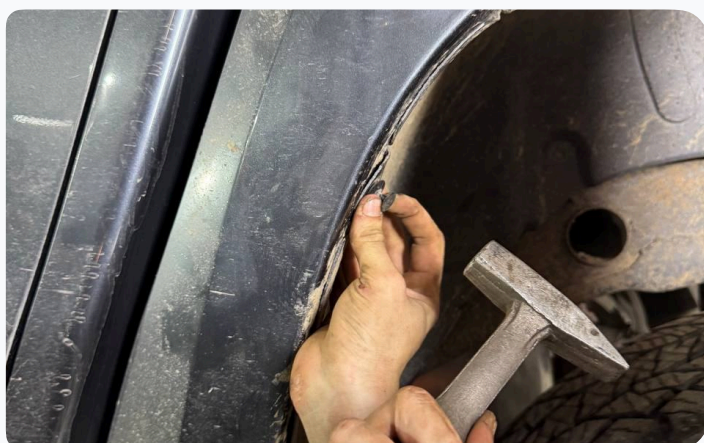
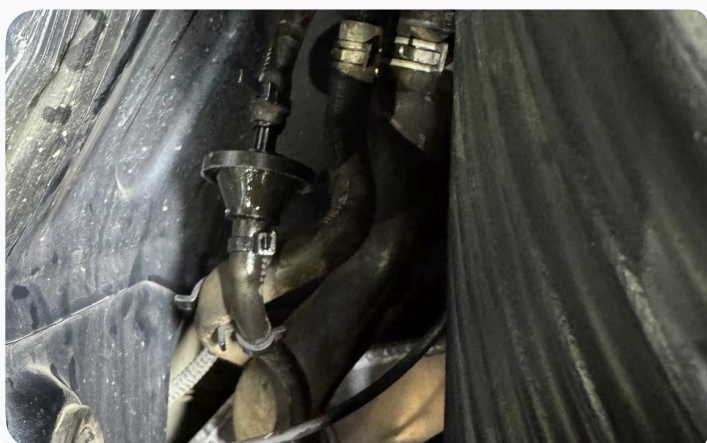
Затягиваем 4 крепежных элемента топливного бака (Головка на 14)



21

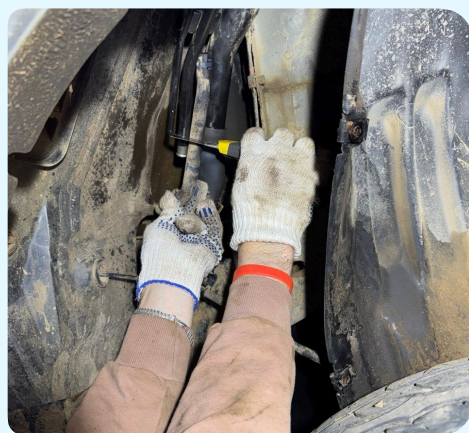
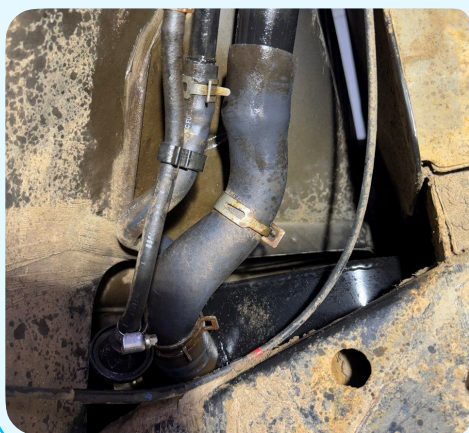
ФИНАЛЬНАЯ СБОРКА И ПОДКЛЮЧЕНИЕ ЗАЛИВНОЙ ГОРЛОВИНЫ

Присоединяем патрубок горловины и трубки (3 самозажимных хомута). Натягиваем до упора, для минимизации загиба патрубка заливной горловины. Устанавливаем в обратном порядке подкрылок заднего левого колеса



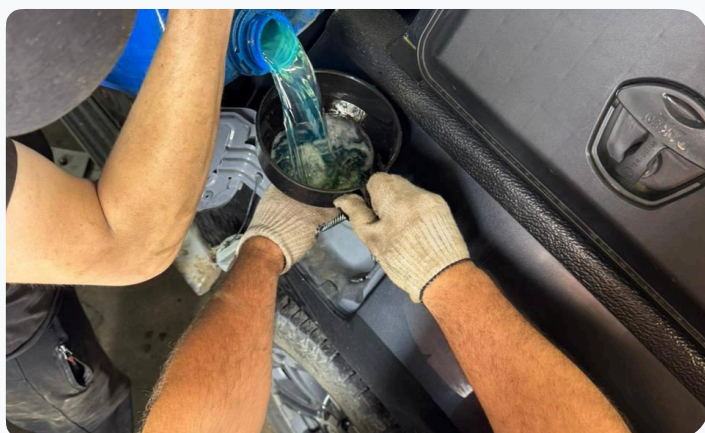
⚠ ОБРАТИТЕ ВНИМАНИЕ!

Бак идентичен для 4 и 5 поколения. Разница установки топливного бака 4/5 поколения только в навесном оригинальном оборудовании. На 4 поколении 3 трубки в районе горловины с завода установлены длиннее — для того чтобы не допустить их перегиба, их требуется подрезать.



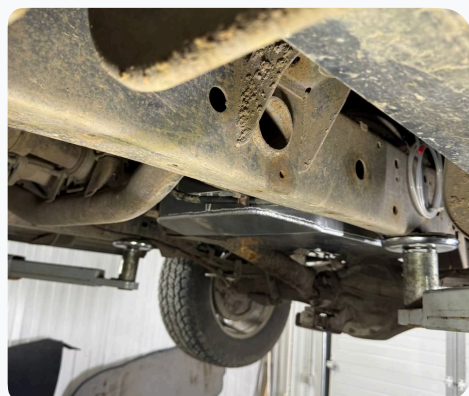
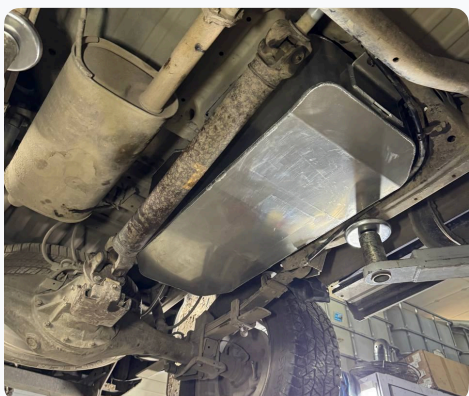
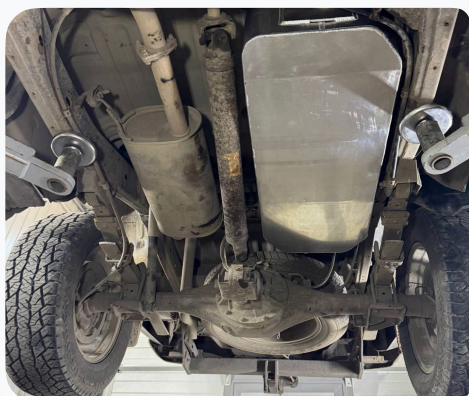
22 ЗАПРАВКА ТОПЛИВА В НОВЫЙ БАК

Переливаем топливо в новый бак через воронку или заправляемся сразу новым



23 ФИНАЛЬНЫЕ ШТРИХИ И ЗАВЕРШЕНИЕ УСТАНОВКИ

Увеличенный топливный бак установлен. Желаем вам только хороших и интересных дорог, и конечно полных баков!



Контакты



МОСКВА

МО. г. Видное, Северная Видновская
промзона, вл14
8 800 550 15 95
zavod@bakor.pro



НАБЕРЕЖНЫЕ ЧЕЛНЫ

Офис – Индустриальный пр-д, 62/21
Завод – БСИ, ул. Полиграфическая, 34 В
8 800 550 15 95
zavod@bakor.pro



НОВОСИБИРСК

Новосибирск, ул. Петухова, 51 Б
8 800 550 15 95
zavod@bakor.pro



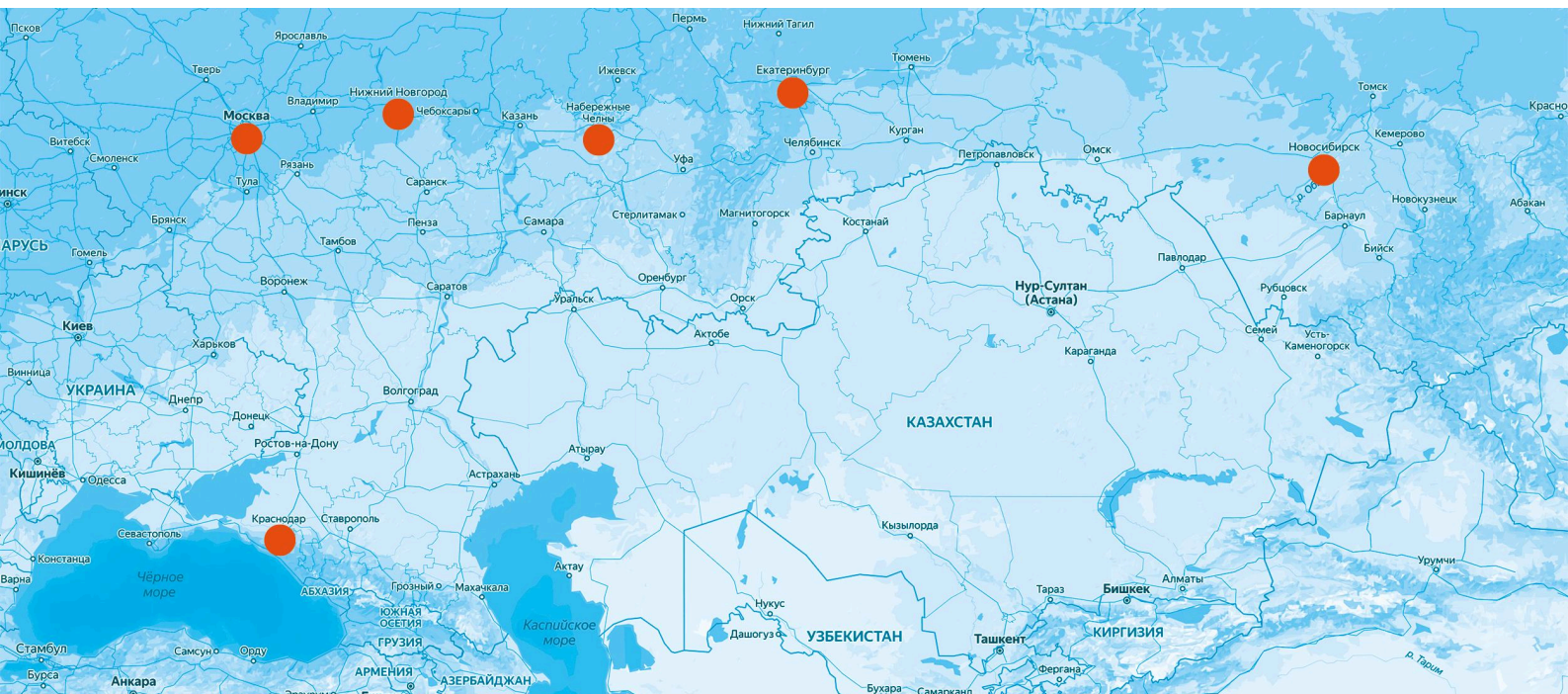
НИЖНИЙ НОВГОРОД

Нижний Новгород, Кузбасская, 1
8 800 550 15 95
zavod@bakor.pro



КРАСНОДАР

Краснодар, ул. Андреевская, 2
8 800 550 15 95
zavod@bakor.pro



YouTube
clck.ru/c5yqA



ТЕЛЕГРАМ
[@zavodbakor](https://t.me/@zavodbakor)



ВКОНТАКТЕ
[@zavodbakor](https://vk.com/@zavodbakor)



НАШ САЙТ
www.bakor.pro